

# HAFTALIK PIYASA RAPORU



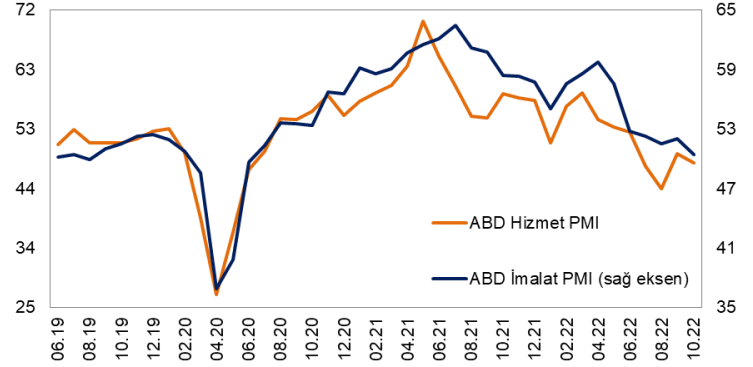
 **HALKYATIRIM**

[halkyatirim.com.tr](http://halkyatirim.com.tr) | 444 42 55

5 Aralık 2022

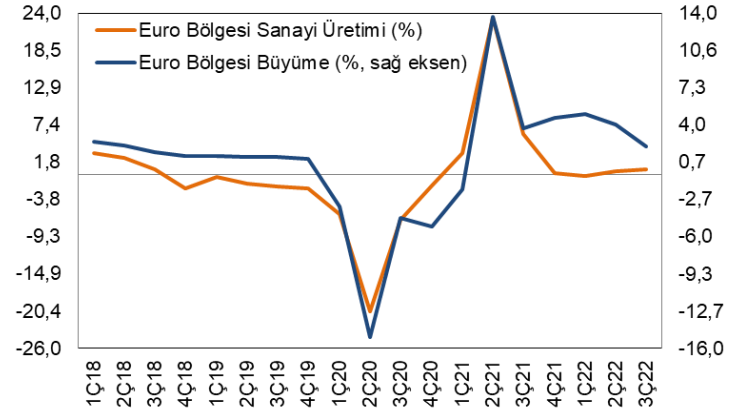
## ABD Kasım ayı hizmet PM verilerine ilişkin piyasa beklentisi daralma bölgesindeki seyrin devam edeceğine işaret ediyor

Geçtiğimiz hafta ABD cephesinde açıklanan tarımdışı istihdam verisi 260K seviyesinde piyasa beklentisinin üzerinde gerçekleşti. Ortalama saatlik kazançlar aylık bazda %0,6, yıllık bazda da %5,1 arttı. Beklenti aylık %0,3, yıllık %4,6 artışı. İşsizlik oranı %3,7 seviyesindeki seyrini korurken, işgücüne katılım oranı %62,1 ile 4 ayın en düşük seviyesine geriledi. Veri sonrasında %3,62 seviyesini test eden ABD 10 yıllık tahvil faizleri, haftayı %3,49 seviyesinden tamamladı. Hafta içerisinde ayrıca FED Başkanı Powell'ın konuşması takip edildi. Başkan Powell, açıklamasında yetkililerin açıklamalarını destekleyerek Aralık ayında gerçekleşecek olan FOMC toplantısında faiz artış hızlarında daha ılımlı bir seyrin izlenebileceğini teyit etti. Powell açıklamasında ayrıca, para politikasını aşırı sıkılaştırmak istemediklerini ancak enflasyon konusunda daha çok ilerlemeleri gerektiğini ifade etti. Geçmiş tecrübelerden ders çıkarılması gerektiğini belirten Powell, enflasyonu hedeflenen seviyeye düşürüne kadar emin adımlarla ilerleyeceklerini yineledi. Yeni haftada ABD'de S&P Global PMI verileri, Dayanıklı Mal Siparişleri, Fabrika Siparişleri, ISM Hizmetler Endeksi, Dış Ticaret Dengesi, MBA Mortgage Başvuruları, Tarım Dışı Üretkenlik, Haftalık İş Gücü İstatistikleri, ÜFE ve Michigan Üniversitesi beklentileri yakından takip edilecek. Ek olarak, 14 Aralık'ta gerçekleşecek olan FOMC toplantısından dolayı FED yetkilileri sessiz dönemlerine girmiş bulunmaktadır.



## Euro Bölgesi ekonomisinin 3Ç22'de yıllık bazda %2,1 büyüme kaydettiği öngörüldü

Geçen hafta Euro Bölgesi'nde açıklanan TÜFE verisi aylık bazda %0,1 azalışla yıllık bazda %10,6'dan %10'a gerileyerek piyasa beklentisinin altında gerçekleşti. Hafta içerisinde ayrıca, AB ülkeleri Rus petrolüne 60 dolarlık tavan fiyat uygulanmasını kararlaştırdı. Rus petrolüne tavan fiyata ilave olarak yeni bir fiyat sınırlama mekanizması kurulması da söz konusu olacak. Bu mekanizma, Rus petrolüne tavan fiyatı iki ayda bir yeniden değerlendirecek. Mekanizma, Rus petrolüne tavan fiyatın piyasa fiyatlarının %5 altında tutulmasını sağlayacak. Tavan fiyat uygulaması bugün yürürlüğe girecek. Böylece, Rus petrolünün belirlenen fiyattan daha düşük bir seviyede satılmaması durumunda, G7 ve AB ülkelerindeki şirketler bu petrole nakliye, sigorta, reasürans ve aracılık hizmeti sunamayacak. Yeni haftada Euro Bölgesi'nde S&P Global PMI verileri, Sentix Yatırımcı Güven Endeksi, Perakende Satışlar ve GSYİH verileri takip edilecek. Ayrıca, AMB Başkanı Lagarde ve AMB Yetkililerinden Villeroy ve Makholuf'un konuşmaları piyasaların odağında olacak.



## Yeni haftada yurt içinde makro veri gündemi yoğun olacak

Geçtiğimiz hafta dış ticaret ve 3Ç22 büyüme verisi takip edildi. Ekim'de dış ticaret açığı aylık bazda, bir önceki aydaki 9,6 milyar dolardan 7,9 milyar dolara gerilerken, geçen yılın aynı döneminde kaydedilen 1,5 milyar doların önemli oranda üzerinde bulunmaya devam etti. Son verilerle 12 aylık dış ticaret açığı, Eylül sonundaki 96,9 milyar dolardan Ekim sonunda 103,3 milyar dolara yükseldi. Büyüme cephesinde yılın ilk iki çeyreğinde sırasıyla %7,5 ve %7,7 seviyelerinde büyüme kaydeden Türkiye ekonomisi, 3Ç22'de %3,9 seviyesinde daha ılımlı büyüdü. Çeyreklik bazda da, sekiz dönemlik aralıksız büyüme trendi 3Ç'te %0,1 ile sınırlı da olsa daralmaya dönüştü. Yeni haftada yurt içinde TÜFE, ÜFE ve Hazine Nakit Dengesi verileri yakından takip edilecek.



5 Aralık 2022

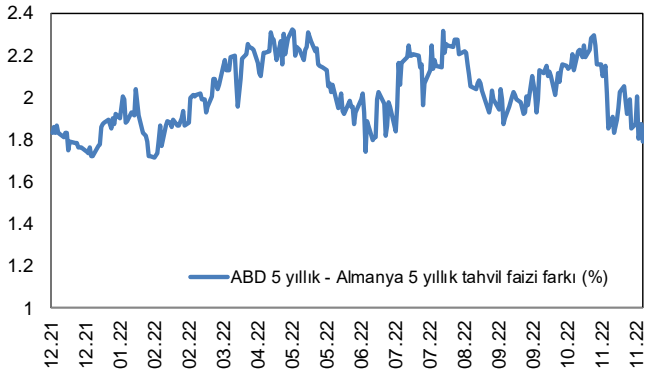
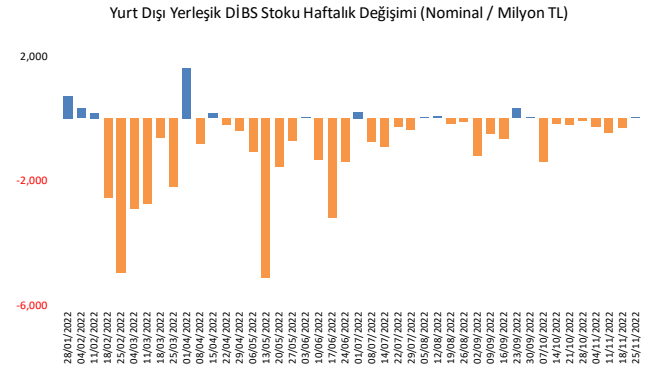
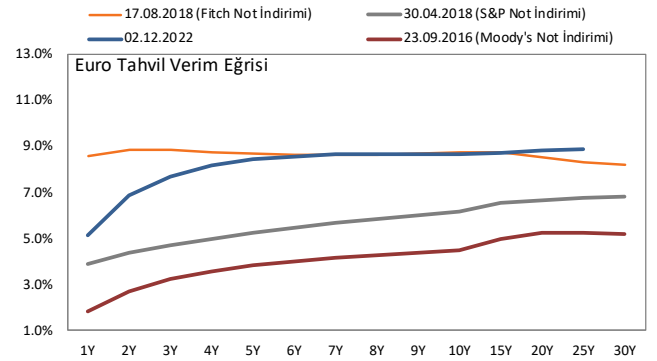
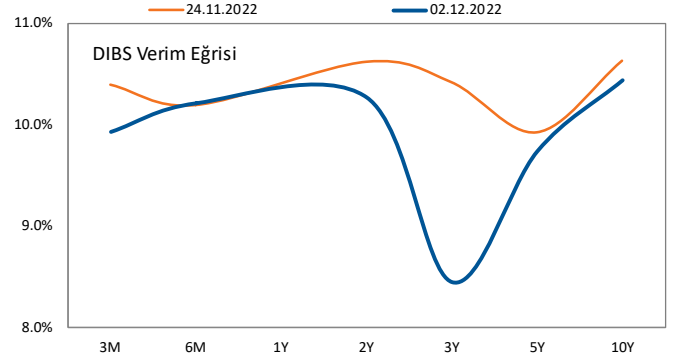
Geçtiğimiz hafta başında küresel piyasalarda Çin'deki Koronavirüs kısıtlamaları ve eylemleri öne çıkarken, hafta ortasından itibaren FED Başkanı Powell'in konuşmalarına ve ABD ekonomik verilerine odaklanıldı. Koronavirüs önlemlerinin hafifleyebileceği beklentileri ve FED Başkanı Powell'in Çarşamba günü yaptığı nispeten güvercin açıklamalarının da etkisiyle ABD Doları küresel piyasalarda zayıflamaya devam ederken, tahvil faizlerinde de gerileme izlendi.

Avrupa bölgesinde de İspanya ve Belçika'dan sonra Almanya'da da Kasım ayında enflasyonun gerilemesi ve Almanya'da perakende satışlar verisinin beklentilerden fazla düşüş göstermesi sonucu Avrupa Merkez Bankası'nın da faiz artırımında yavaşlayabileceği beklentileriyle Avrupa Bölgesi tahvil faizlerinde gerileme izlendi.

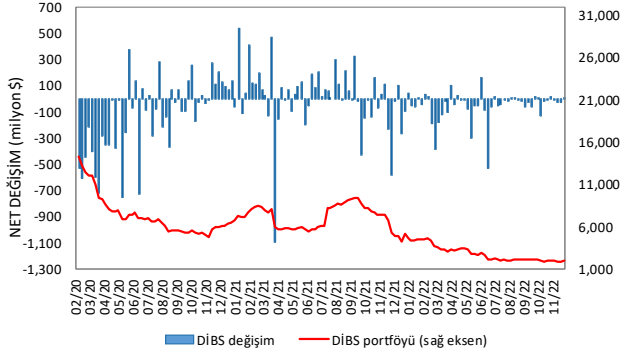
ABD'de istihdam verileri tarafında Cuma günü açıklanan kritik Tarım Dışı İstihdam verisi ve saatlik ücretler beklentilerin üstünde geldi. ABD'de istihdam piyasalarının hala güçlü olduğuna işaret eden veriler, FED'in önümüzdeki dönemde beklentilerden erken faiz indirim döngüsüne girme olasılığını düşürüyor. Veri sonrası tahvil faizlerinde yükseliş izlense de kapanışa doğru tekrar dengelenme izlendi. ABD 10 yıl vadeli gösterge tahvil faizi haftalık bazda 19 bp azalışla %3,49, Almanya 10 yıl vadeli gösterge tahvil faizi 11 bp azalışla %1,86, İngiltere 10 yıl vadeli gösterge tahvil faizi 2 bp artışla %3,15 seviyesinden haftayı tamamladı. Türkiye'nin CDS risk primlerinde gerileme devam ederken, 5 yıllık CDS primi haftalık bazda 32,5 bp azalışla bp 509,5 seviyesine geriledi. Hazine döviz cinsi tahvillerde de alışı eğilimi izlenirken, eurobond verim eğrisinde 18-41 bp aralığında azalış kaydedildi. Eylül 2033 vadeli 10 yıllık Dolar cinsi gösterge tahvil faizi haftalık bazda 36 bp azalışla %8,70 seviyesine, Türkiye-ABD 10 yıl vadeli gösterge tahvil faizi farkı da 521 bp'a geriledi. Hazine, 2022 yılı dış finansman programı çerçevesinde Kasım ayında ABD Doları cinsinden Ocak 2028 vadeli %9,875 kupon faizli %10 getiri ile 1,5 milyar Dolar'lık eurobond satışı gerçekleştirmişti. Hazine CDS'lerde ve borçlanma maliyetlerindeki gerilemenin de etkisiyle geçtiğimiz hafta 1 Aralık tahinde söz konusu tahvilden yeniden ihraca giderek %9 getiri ile 2 milyar Dolar daha satış gerçekleştirdi. Yeniden ihraca 2,5 katından fazla talep gelirken, %96'sının yurt dışı, 4'ünün ise Türkiye'deki yatırımcılara satıldığını duyurdu. Yurt içi tarafta, sabit getirili TL tahvil faizlerinde geri çekilmen devam ederken, işlemlerin yoğunlaştığı 2025 vadeli TÜFE'ye endeksli tahvilde ise satış izlendi. 2 yıllık gösterge tahvil bileşik faizi haftalık bazda 33 bp azalışla %10,48, 10 yıllık gösterge tahvil bileşik faizi ise 17 bp azalışla %10,67 seviyesinden haftayı tamamladı. BİST Kesin Alım Satım Pazarı günlük ortalama işlem hacmi ise önceki haftaya yakın 4,5 milyar TL seviyesinde oluştu.

Hazine geçtiğimiz hafta yeni 3 aylık iç borçlanma programını açıkladı. Önceki programda Aralık ayı için 49,4 milyar borçlanma hedefleyen Hazine, yeni programa göre 24 milyar TL iç borç itfasına karşılık 45 milyar TL borçlanma hedefliyor. Hazine Pazartesi günü Aralık 2024 vadeli 2 yıllık Sabit Kuponlu yeni gösterge tahvilin ilk ihracını, Salı günü Eylül 2027 vadeli 5 yıllık Sabit Kuponlu tahvil ile Ekim 2029 vadeli 7 yıllık değişken faizli tahvilin yeniden ihraç ihalelerini düzenleyecek. Hazine'nin bu hafta 8,07 milyar TL itfası bulunuyor.

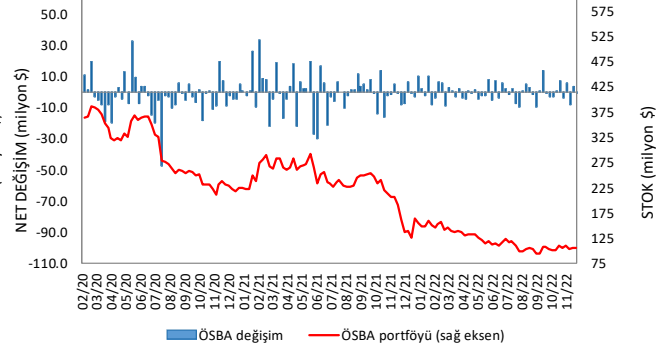
TL likidite tarafında TCMB'nin haftalık repo yoluyla sağladığı toplam fonlama tutarı önceki haftaya göre 0,98 milyar TL azalarak 280 milyar TL seviyesinde oluştu. Diğer yandan swap ve haftalık repo dahil toplam fonlama tutarı 20,6 milyar TL artarak yaklaşık 1,14 trilyon TL seviyesine yükseldi. BİST Repo Ters Repo Pazarı'nda ortalama faiz oranı %9,96-10,08 bandında oluşurken, günlük ortalama işlem hacmi 48,6 milyar TL seviyesine yükseldi. Bu çerçevede, ABD 10 yıllık tahvil faizi bu hafta %3,30-3,75; Almanya 10 yıllık tahvil faizi de %1,60-2,10 bandında hareket edebilir.



DİBS Yabancı Sahiplik Oranı



ÖSBA Yabancı Sahiplik Oranı



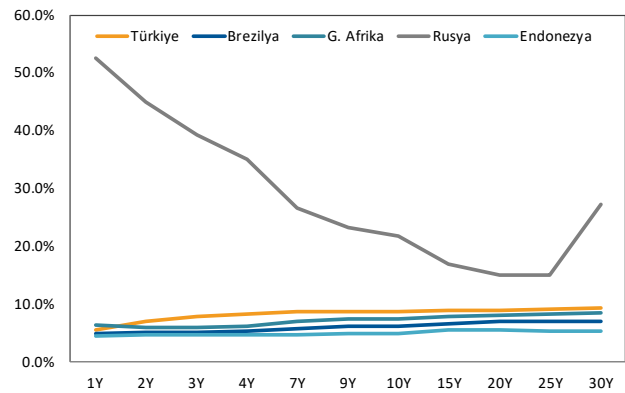
Yurtdışı Yerleşiklerin Mülkiyetindeki Hisse Senedi, DİBS ve ÖSBA Değişimi (milyon dolar)

2022	2021	2020	2019	2018	2017	2016	2015	2014
<b>Hisse Değişim</b>								
-3,485	-1,250	-4,270	524	-1,009	3,340	695	-1,990	3,155
<b>DİBS Değişim</b>								
-2,429	775	-5,014	-3,169	672	6,924	3,123	-2,645	545

Hisse Değişim	DİBS (Kesin Alım)	DİBS (Ters Repo)	ÖSBA
24.2	2.9	5.7	-0.1

Hisse Portföyü	DİBS (Kesin Alım)	DİBS (Ters Repo)	DİBS (Teminat)	ÖSBA
25,717	1,216	312	423	106

25 Kasım ile biten haftada yurt dışı yerleşiklerin DİBS stokunda, piyasa ve kur hareketlerinden arındırılmış haftalık değişimlere göre 2,9 milyon Dolar artış olurken, özel sektör borçlanma aracı stokunda 100 bin Dolar azalış kaydedildi. İlgili haftada DİBS stoku 28,4 milyar TL artışla 1,870 trilyon TL nominal olurken, aynı hafta YD yerleşiklerin DİBS stoku ise 42,9 milyon TL artışla 17,13 milyar TL seviyesine arttı. Böylece YD yerleşiklerin DİBS stoku içindeki payı %0,92'ye geriledi.



Geçtiğimiz hafta ülke risk primlerinde genel olarak aşağı yönlü bir seyir görüldü. EM ülke CDS'lerinde Güney Afrika CDS'i 10,6 artışla en çok yükseliş gösteren ülke olurken, Tayland CDS'i %12,1 azalışla en çok düşüş gösteren EM ülkesi oldu. Türkiye Eurotahvil verim eğrisinde haftalık bazda yatay seyir yaşandı.

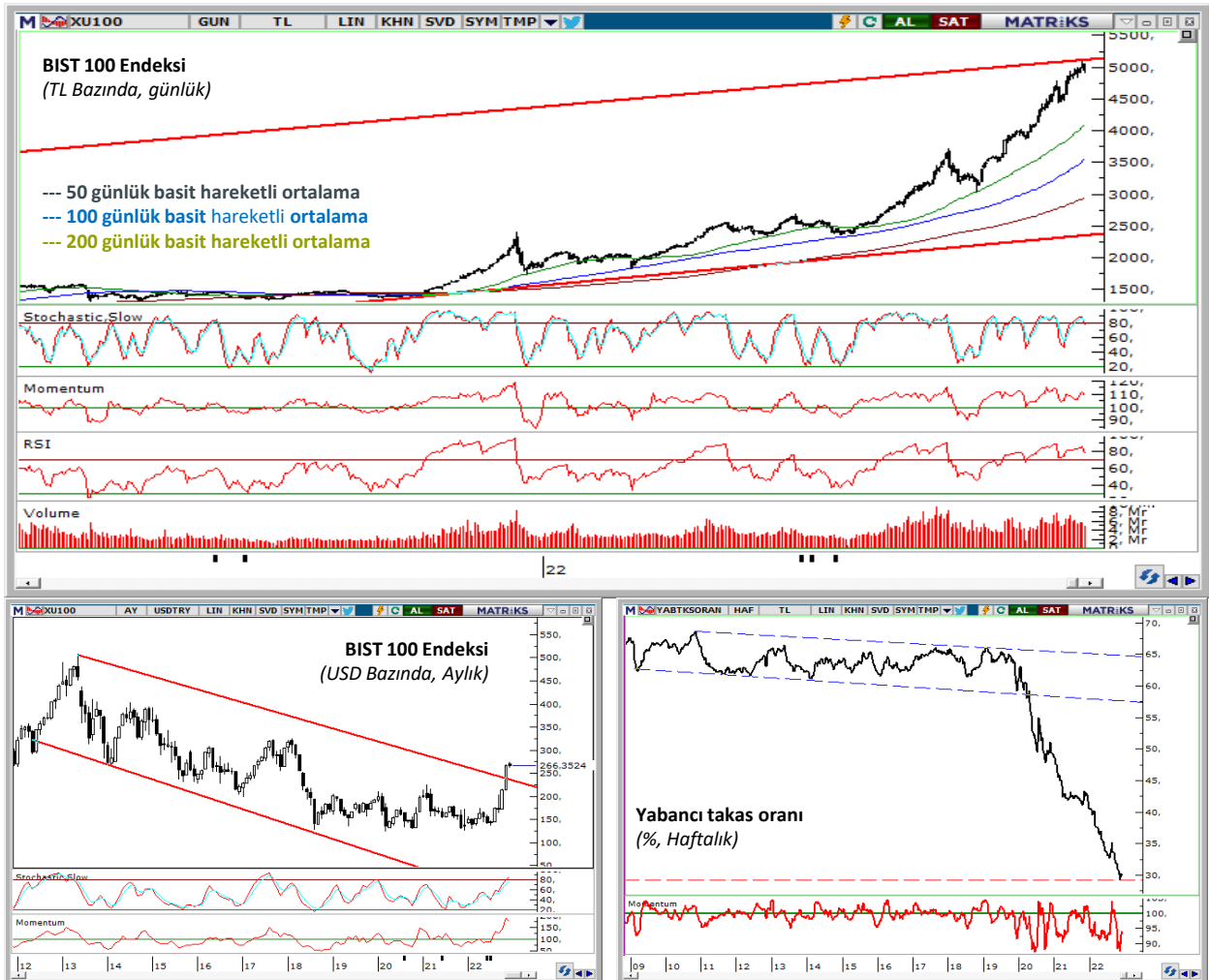
Türkiye CDS'leri		
	02.12.2022 (Bps)	Haftalık Değişim
2Y	441	-5.8%
5Y	507	-5.2%
10Y	476	-4.0%

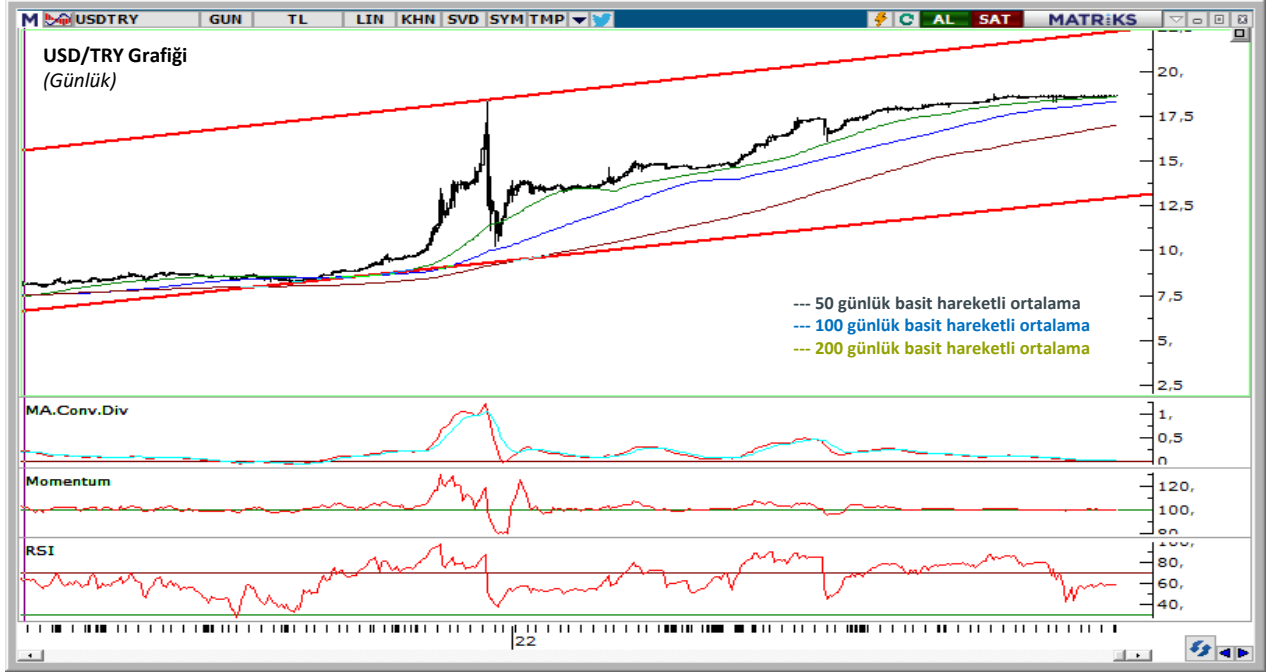
5 Aralık 2022

Geçtiğimiz hafta küresel piyasalarda, Çin'den Ekim ayı endüstriyel karlılık ve imalat PMI, Japonya'dan Ekim ayı işsizlik oranı, Almanya'dan Kasım ayı TÜFE ve işsizlik oranı, Euro Bölgesi'nden TÜFE, ABD'den CB tüketici güveni, 3. çeyrek büyümesi ve tarım dışı istihdam verileri takip edildi. ABD'de CB tüketici güveni beklentilerin üzerinde 100,2 gelirken, Çin imalat PMI beklentilerin altında 48 düzeyinde gerçekleşti. Haftaya %3,68 seviyesinden başlayan ABD 10 yıllık tahvil faizinin aşağıda %3,48 seviyesini, aşağı yönlü hareket eden dolar endeksinin ise 104,37 seviyesini test ettiği gözlemlendi. Veri akışı ve gündemin görece yoğun olduğu haftada yurt içerisinde ise 3. çeyrek büyümesi, ekonomik güven endeksi, Ekim ayı ticaret açığı ve Kasım ayı imalat PMI verileri takip edildi. Ekonomik güven endeksinin 96,90 seviyesinde gerçekleştiği haftada 3. çeyrek büyümesi %3,9 seviyesinde geldi. Geçtiğimiz haftanın genelinde yukarı yönlü bir seyir izleyen BİST-100 endeksi haftalık bazda %1,82 yükselişle haftayı 4.962 puandan tamamladı. Hafta genelinde XBANK bankacılık endeksi %0,32 ve XUSIN sanayi endeksi %3,04 yükseliş kaydetti. BIST-100 dolar bazında %1,80 yükselirken; ABD borsaları ortalama %1,13 ve Avrupa borsaları (Alm., İng. ve Fra.) ise %0,43 artışla kapandı.

Yeni haftada küresel piyasalarda yoğun bir veri gündemi bizleri bekliyor. Çin'den Kasım ayı Caixin hizmet PMI, dış ticaret verileri ile enflasyon; İngiltere ve ABD'den PMI verileri ile yine ABD'den Kasım ayı ÜFE verileri takip edilecek. Japonya tarafında ise yeni haftada 3. çeyrek büyümesi öne çıkıyor. Yurt içinde ise Kasım ayı enflasyon verileri ve Hazine nakit dengesi izlenecek.

Endeksin 4.960 seviyesi altına gelmesi durumunda 4.820-4.845 aralığına doğru kar satışlarının güç kazanması beklenebilir. Bu aralık altında ise 4.780 ardından 4.690 destek seviyesi hedefli geri çekilmeler yaşanabilir. Endeksin kısa vadede 4.820 üzerinde tutunması durumunda ise geri çekilmelerin alım fırsatı olarak değerlendirilmesi ve ilk hedef 5.240-5.250 aralığı olmak üzere yükselişin devam etmesi beklenebilir. Bu seviye üzerinde 5.350 direnci hedefli yükselişler yaşanabilir. Orta vadeli göstergelerdeki güçlü görünüm kar satışları yaşansa da yükseliş trendinin devam edeceğine işaret ediyor. Ancak kısa vadeli göstergelerin aşırı alıma gelmesi endekste yükselişlerin kar satışı fırsatı olarak kullanılabilmesine işaret ediyor.

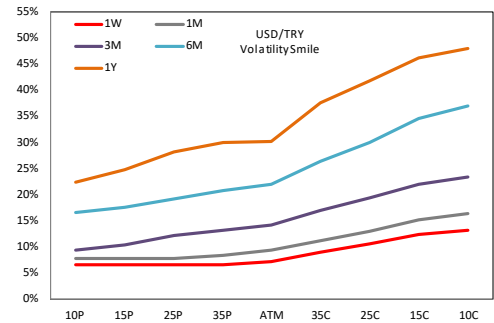




**Dolar/TL:** Geçtiğimiz hafta, 104,37-107,19 aralığında hareket eden dolar endeksi haftayı düşüşle 104,54 seviyesinde tamamladı. Hafta içerisinde EURUSD paritesinin yukarı yönlü hareket ettiği gözlemlendi. USDTRY paritesi ise hafta genelinde yatay negatif bir seyirle haftayı 18,63 seviyesinden tamamladı.

Teknik olarak bakıldığında; Dolar/TL kurunun 18,6375 seviyesi üzerinde 18,675 direnci hedeflenebilir. 18,675 seviyesi üzerindeki fiyatlamlarda 18,6945 seviyesi direnç oluşturabilir. Olası geri çekilmelerde ise 18,6130 desteğine kadar geri çekilmeler olabilir. 18,5710 ise ikinci destek noktası olarak takip edilebilir.

MSCI Türkiye endeksinin, MSCI gelişmekte olan ülkeler endeksinde dolar bazında %9,5 arttığı bir haftayı geride bıraktık. 2022 yılında MSCI GOÜ %23,6 gerilerken, MSCI Türkiye dolar bazında +%67,5 Dolar Endeksi +%10,4 değişim gösterdi. İçeride ise, 1M ATM USD/TRY volatilitesi %9,29 seviyesinden %9,34 seviyesine yükseldi (1 aylık volatilitte 2021 sonunda %86,78'di).



		10Δ Put	25Δ Put	35Δ Put	50Δ (ATM)	35Δ Call	25Δ Call	10Δ Call
1W	Strike	18.4423	18.5458	18.5994	18.6714	18.7719	18.8697	19.0986
	vol	6.57%	6.51%	6.52%	7.10%	8.97%	10.60%	13.13%
	Premium (TL)	810	2,520	3,990	7,350	5,410	4,050	1,590
1M	Strike	18.3740	18.6222	18.7374	18.8978	19.1510	19.4010	20.1210
	vol	7.66%	7.76%	8.24%	9.34%	11.12%	12.84%	16.44%
	Premium (TL)	1,990	6,370	10,700	20,510	14,000	10,230	4,150
3M	Strike	18.5290	18.9094	19.2111	19.5922	20.3381	21.0261	22.8838
	vol	9.39%	12.15%	13.12%	14.13%	17.04%	19.43%	23.37%
	Premium (TL)	4,160	17,170	29,490	53,160	35,260	25,390	9,680
6M	Strike	18.3194	19.5003	20.2440	20.8610	22.9858	24.8226	30.4244
	vol	16.62%	19.22%	20.80%	22.06%	26.39%	30.05%	36.99%
	Premium (TL)	10,950	40,840	70,930	123,380	74,830	53,660	20,870
1Y	Strike	18.8734	21.1883	23.0313	23.2276	29.5489	34.5577	49.7782
	vol	22.27%	28.18%	30.06%	30.24%	37.51%	41.85%	48.07%
	Premium (TL)	21,920	92,890	161,710	248,680	138,640	97,300	35,600

Tablo USD/TRY için olup, primler 100.000\$ üzerinden hesaplanmıştır.

Haftalık bazda USD/TRY opsiyon primleri yukarı yönlü hareket etti. Dolar/TL opsiyonlarında alımın satışını riskli buluyoruz. Haftanın öne çıkan ana gündemi yurt dışında Çin'den Kasım ayı Caixin hizmet PMI, dış ticaret verileri ile enflasyon; İngiltere ve ABD'den PMI verileri ile yine ABD'den Kasım ayı ÜFE verileri takip edilecek. Japonya tarafında ise yeni haftada 3. çeyrek büyümesi öne çıkıyor. Yurt içinde ise Kasım ayı enflasyon verileri ve Hazine nakit dengesi izlenecek.

5 Aralık 2022



**EUR/USD:** Haftaya 1,0397 seviyesinden başlayan EUR/USD paritesinde alımların ağırlıkta olduğu gözlemlendi. Geçtiğimiz hafta en yüksek 1,0545, en düşük 1,0290 seviyelerini test eden parite haftayı yükselişle 1,0532 seviyesinden tamamladı.

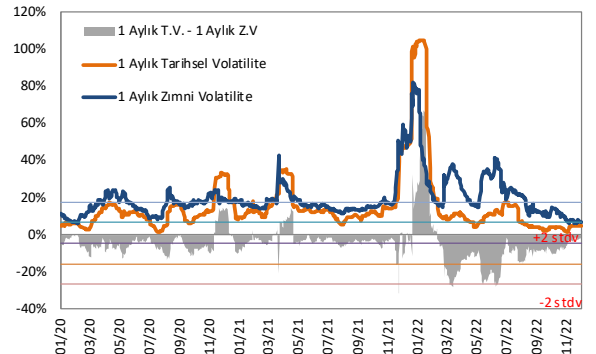
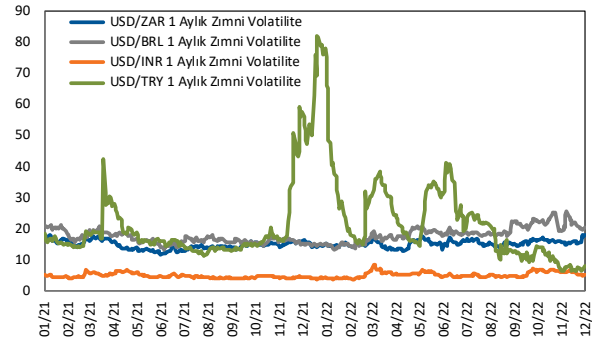
Teknik olarak bakıldığında; Euro/Dolar paritesinde yukarı yönlü fiyatlamaların devam etmesi halinde direnç olarak sırasıyla 1,0590 ve 1,0625 seviyeleri takip edilebilir. Paritenin 1,0435 aşağısında tutunması halinde ise 1,0345 seviyesine kadar geri çekilmeler görülebilir.

### USD/TRY Forward

Haftalık bazda MSCI Gelişmekte Olan Ülkeler Döviz Endeksi yükseliş gösterdi. Dolar karşısında Şili Pezosu %4,2 artışla en çok değer kazanan, Rus Rublesi ise %3,4 düşüşle en fazla değer kaybeden gelişmekte olan ülke para birimleri oldu. USD/TRY forward eğrisi haftalık bazda yukarı yönlü seyir izledi. Döviz kur riskini forward işlemlerle yöneten yatırımcılar ucuz kalan kısa vadeleri tercih edebilir.

### USD/TRY Volatilite

Haftalık bazda bakıldığında, zımnı volatilitenin düşüş gösterdiği ancak tarihsel volatiliteye göre yukarıda kaldığı görülüyor. Borsa İstanbul'da işlem gören opsiyonlara baktığımızda, açık pozisyonların Aralık'22 vadeli 19,15 kullanım fiyatlı call (alım) ve Aralık'22 vadeli 19,10 kullanım fiyatlı call (alım) opsiyonlarında yoğunlaştığını görüyoruz.

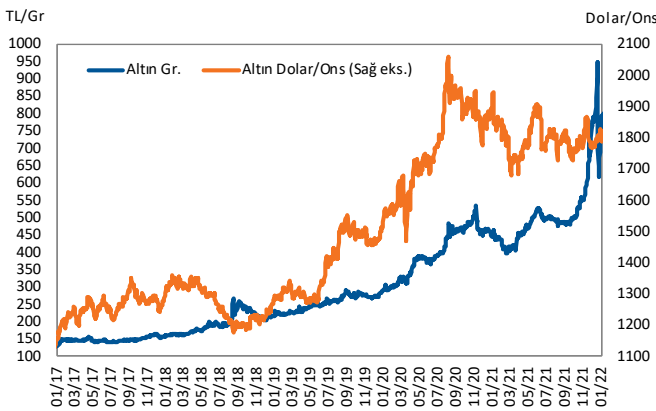




**Ons Altın:** Geçtiğimiz haftaya 1.754 USD seviyelerinde başlayan ons altın, hafta genelinde alım ağırlıklı bir seyir takip ederek 1.804 USD seviyesini test etti. Değerli metale olan talebin arttığı haftada ons altın haftalık bazda %2,50 artışla 1.799 seviyesinden kapandı.

Teknik olarak incelendiğinde, ons altında yukarı yönlü eğilimin devam etmesi halinde 1,815 dolar direnci takip edilebilir. Bu seviyenin kırılması durumunda 1,835 seviyesi ikinci direnç olarak hedeflenebilir. Satışların kuvvetlenmesi halinde ise sırasıyla 1,780 ve 1,745 destekleri test edilmek istenebilir.

**Gram Altın:** Geçtiğimiz hafta gram altın, dolarTL'deki yatay seyre rağmen ons altın tarafında gözlenen alım yönlü hareketin etkisiyle yükseliş yönlü bir seyir takip etti. Gram altın, 1.051 TL seviyesinden başladığı haftayı %2,49 artışla 1.078 TL'den tamamladı. Yeni haftada, 1.050 – 980 TL/gram bölgesi destek, 1.090– 1.150 TL/gram bölgesi ise direnç olarak izlenebilir.



		Haf.Değ [%]	Yılbaşı İtibarıyla dış. [%]
KIYMETLİ METAL	Altın (\$/ons)	2.4%	-5.2%
	Altın (tl/gram)	2.6%	137.2%
	Gümüş (\$/ons)	7.1%	-12.3%
	Platin (\$/ons)	3.4%	-4.9%
	Paladyum (\$/ons)	2.5%	-22.4%
TARIMSAL EMTİA	Brent (\$/varil)	2.3%	65.2%
	WTI (\$/varil)	4.9%	64.8%
	Şeker (\$/bu.)	0.6%	26.6%
	Buğday (\$/bu.)	-4.9%	15.1%
	Mısır (\$/bu.)	-4.9%	31.2%
ENDÜSTRİYEL METAL	Bakır (\$/lb.)	6.11%	9.50%
	Alüminyum (\$/ton)	1.40%	24.77%
	Çinko (\$/ton)	3.85%	17.17%



Haftalık Veri Takvimi						
Tarih	Tsi	Ülke	Açıklanacak Veri	Dönemi	Beklenti	Önceki
5 Aralık	04:45	Euro Bölgesi	AMB Başkanı Lagarde'ın Konuşması			
5 Aralık	04:45	Çin	Caixin Çin Hizmet PMI	Kasım	48.0	48.4
5 Aralık	04:45	Çin	Caixin Çin Bileşik PMI	Kasım	-	48.3
5 Aralık	10:00	Türkiye	TÜFE (Aylık)	Kasım	3.00%	3.54%
5 Aralık	10:00	Türkiye	TÜFE (Yıllık)	Kasım	84.70%	85.51%
5 Aralık	10:00	Türkiye	Çekirdek TÜFE Endeks (Aylık)	Kasım	-	70.45%
5 Aralık	10:00	Türkiye	ÜFE (Aylık)	Kasım	-	7.83%
5 Aralık	10:00	Türkiye	ÜFE (Yıllık)	Kasım	-	157.69%
5 Aralık	11:00	Euro Bölgesi	AMB Yetkilisi Villeroy'un Konuşması			
5 Aralık	12:00	Euro Bölgesi	AMB Yetkilisi Makhoul'un Konuşması			
5 Aralık	12:00	Euro Bölgesi	S&P Global Bileşik PMI	Kasım	-	47.8
5 Aralık	12:00	Euro Bölgesi	S&P Global Hizmet PMI	Kasım	-	48.6
5 Aralık	12:30	Euro Bölgesi	Sentix Yatırımcı Güven Endeksi	Aralık	-	-30.9
5 Aralık	13:00	Euro Bölgesi	Perakende Satışlar (Aylık)	Ekim	-	0.4%
5 Aralık	13:00	Euro Bölgesi	Perakende Satışlar (Yıllık)	Ekim	-	-0.6%
5 Aralık	17:45	ABD	S&P Global Hizmetler PMI	Kasım	46.1	46.1
5 Aralık	17:45	ABD	S&P Global Bileşik PMI	Kasım	-	46.3
5 Aralık	18:00	ABD	Dayanıklı Mal Siparişleri	Ekim	-	%1
5 Aralık	18:00	ABD	Çekirdek Dayanıklı Mal Siparişleri	Ekim	-	0.5%
5 Aralık	18:00	ABD	Fabrika Siparişleri	Ekim	0.7%	0.3%
5 Aralık	18:00	ABD	Savunma Hariç Mal Siparişleri	Ekim	-	0.7%
5 Aralık	18:00	ABD	Savunma Hariç Mal Teslimatları	Ekim	-	1.3%
5 Aralık	18:00	ABD	ISM Hizmetler Endeksi	Kasım	53.7	54.4
6 Aralık	14:30	Türkiye	Reel Efektif Döviz Kuru	Kasım	-	55.70
6 Aralık	16:30	ABD	Dış Ticaret Dengesi	Ekim	-71.0B	-73.3B
7 Aralık		Çin	Dış Ticaret Dengesi	Kasım	78.10B	85.15B
7 Aralık		Çin	İhracat Yıllık Değişim	Kasım	-4.8%	-0.3%
7 Aralık		Çin	İthalat Yıllık Değişim	Kasım	-6.7%	-0.7%
7 Aralık	07:00	Japonya	Öncü Endeks	Ekim	98.3	97.5
7 Aralık	13:00	Euro Bölgesi	GSYİH (Çeyreklik)	3.Çeyrek	-	0.2%
7 Aralık	13:00	Euro Bölgesi	GSYİH (Yıllık)	3.Çeyrek	-	2.1%
7 Aralık	15:00	ABD	MBA Mortgage Başvuruları	Haftalık	-	-0.8%
7 Aralık	16:30	ABD	Tarım dışı Üretkenlik	3.Çeyrek	0.3%	0.3%
7 Aralık	17:30	Türkiye	Hazine Nakit Dengesi	Kasım	-	-72.2B
8 Aralık	02:50	Japonya	GSYİH (Çeyreklik)	3.Çeyrek	-0.3%	-0.3%
8 Aralık	02:50	Japonya	GSYİH (Yıllıklandırılmış Çeyreklik)	3.Çeyrek	-1.1%	-1.2%
8 Aralık	02:50	Japonya	GSYİH Deflator (Yıllık)	3.Çeyrek	-0.5%	-0.5%
8 Aralık	02:50	Japonya	Ödemeler Dengesi (Milyar Yen)	Ekim	605.4B	909.3B
8 Aralık	02:50	Japonya	Dış Ticaret Dengesi (Milyar Yen)	Ekim	-1825.7B	-1759B
8 Aralık	15:00	Euro Bölgesi	AMB Başkanı Lagarde'ın Konuşması			
8 Aralık	16:30	ABD	İşsizlik Hakkı Başvuruları	Haftalık	-	-
8 Aralık	16:30	ABD	Devam Eden İş Başvuruları	Haftalık	-	-
8 Aralık	19:00	Euro Bölgesi	AMB Yetkilisi Villeroy'un Konuşması			
9 Aralık	04:30	Çin	ÜFE (Yıllık)	Kasım	-1.4%	-1.3%
9 Aralık	04:30	Çin	TÜFE (Yıllık)	Kasım	1.6%	2.1%
9 Aralık	16:30	ABD	ÜFE (Aylık)	Kasım	0,3%	0,2%
9 Aralık	16:30	ABD	ÜFE (Yıllık)	Kasım	-	8.0%
9 Aralık	16:30	ABD	Çekirdek ÜFE(Aylık)	Kasım	0.2%	0.0%
9 Aralık	16:30	ABD	Çekirdek ÜFE(Yıllık)	Kasım	5.8%	6.7%
9 Aralık	18:00	ABD	Michigan Üniversitesi Görünüm Endeksi	Aralık	56.0	56.8
9 Aralık	18:00	ABD	Michigan Üniversitesi Beklentiler	Aralık	-	55.6
9 Aralık	18:00	ABD	Michigan Üniversitesi 1 Yıllık	Aralık	-	4.9%
9 Aralık	18:00	ABD	Michigan Üniversitesi 5 - 10 Yıllık	Aralık	-	3.0%
9 Aralık	18:00	ABD	Perakende Stoklar (Aylık)	Ekim	-	0.8%

Kaynak: Bloomberg, TCMB, TÜİK, HLY Araştırma

**Alım Opsiyonu ("Call Option"):** Gelecekte alıcısına belirli bir varlığı belirli bir fiyattan alma hakkı veren opsiyonlardır.

**Alivre Sözleşmesi ("Forward"):** Alivre anlaşmaları, belirli bir dayanak varlığı, önceden belirlenmiş bir fiyat ve vadede alma ya da satma yükümlülüğü veren anlaşmalardır. Vade geldiğinde taraflardan alıcı olan taraf ('uzun' pozisyon sahibi) kontratta belirtilen fiyattan dayanak varlığı almak zorundadır.

**Başabaş Opsiyon ("At the Money"):** Alım ve Satım opsiyonları için spot piyasa değeri kullanım fiyatına eşit olması durumudur.

**Risk Reversal:** Aynı deltaya sahip Call opsiyon volatilitesi ile Put opsiyon volatilitesi arasındaki farktır.

**Çapraz Kur Swapı ("Cross Currency Swap"):** Döviz swapının faiz swapı ile birlikte kullanımı sonucu ortaya çıkan swaptır.

**Delta:** Dayanak varlık fiyatındaki değişimlerin opsiyon primi (opsiyonun fiyatı) üzerine etkisini ölçen göstergedir.

**Devlet Tahvili ("Government Bond") :** Devlet tahvili devletin 1 yıldan uzun vadeli borçlanma ihtiyaçlarını karşılamak için Hazine Müsteşarlığı tarafından çıkarılan borçlanma senetleridir.

**Döviz Swapı ("Currency Swap"):** Sözleşmeyi yapan tarafların farklı para cinsinden faiz ödemesi yaptığı vade tarihinde belirlenen kur oranı doğrultusunda anapara miktarı üzerinden de değişim yapılan işlemlere denir.

**Faiz Swapı ("Interest Rate Swap"):** Sözleşmeyi yapan tarafların, belirli bir ana para üzerinden yapılan sabit bir faiz ödeme planı ile değişken bir faiz ödemesinin el değiştirilmesi ile gerçekleşir.

**Hareketli Ortalama ("Moving Average"):** Hareketli ortalama, bir yatırım aracının, belirli bir zaman dilimi için, kapanış fiyatlarının toplanıp, bu zaman dilimindeki periyot sayısına bölünmesiyle hesaplanır.

**Hazine Bonosu ("Treasury Bill"):** Devletin 1 yıldan kısa vadeli borçlanma ihtiyaçlarını karşılamak için Hazine Müsteşarlığı tarafından çıkarılan borçlanma senetleridir.

**Kârda Opsiyon ("In the Money"):** Alım opsiyonları için kullanım fiyatının, spot piyasa değerinden daha düşük, satım opsiyonunda kullanım fiyatının spot piyasa fiyatından daha yüksek olması durumudur.

**Kullanım Fiyatı ("Strike Price"):** Sözleşmede belirlenen dayanak varlığın, vadesinde geldiğinde kaçtan alınabileceği gösteren fiyata egzersiz fiyatı ya da kullanım fiyatı ('exercise price,' 'strike price') adı verilir.

**LIBOR ("London Interbank Offered Rate"):** Londra bankalararası para piyasasında, likiditesi yüksek bankaların birbirlerine farklı döviz cinsleri üzerinden borç verme işlemlerinde uyguladıkları faiz oranıdır.

**MSCI Endeksi:** Morgan Stanley Capital International'ın, küresel çapta toplamda 75'i bulan gelişmiş, gelişmekte olan ve sınır ülke piyasalarında işlem gören hisse senetlerini içeren, farklı büyüklük ve ağırlıktaki endekslerinin tamamını ifade eder. En bilinenleri, gelişmiş ülke piyasalarını kapsayan MSCI 'Dünya' ve gelişmekte olan ülke piyasalarını kapsayan MSCI 'Gelişmekte Olan Ülkeler' endeksleridir.

**Negatif/Pozitif Ayrışma ("Under/Out Performance"):** İki veya daha fazla enstrümanın incelenen dönemler arasında birbirlerine relatif performanslarını ifade eder. Pozitif ayrışma, görece güçlü; negatif ayrışma ise görece zayıf bir performans anlamındadır.

**Opsiyon ("Option"):** Opsiyon sözleşmeleri, herhangi bir varlığı belirli bir vadede veya vade öncesinde, belirli bir miktarda, belirli bir fiyattan alma ya da satma hakkı veren sözleşmelerdir.

**Put Opsiyon ("Put Option"):** Gelecekte alıcısına belirli bir varlığı belirli bir fiyattan satma hakkı veren opsiyonlardır.

**Swap:** İki şirketin ileride alacağı nakit akışlarının el değiştirilmesi biçiminde oluşturulan kontratlardır.

**Tarihsel Volatilité ("Historical Volatility"):** Belirli bir geçmiş zaman aralığındaki bir menkul kıymetin fiyatındaki değişimdir.

**Vadeli İşlem Sözleşmesi ("Future"):** Vadeli işlem sözleşmeleri, belirtilen miktar ve kalitede bir varlığı önceden belirlenmiş bir fiyattan, geleceğe dair belirli bir tarihte teslim etme ya da teslim almaya dair olarak düzenlenen yasal sözleşmelerdir.

**Verim Eğrisi ("Yield Curve"):** Bir yatırım aracının çeşitli vadeleri ile bu vadelerdeki getirileri arasındaki ilişkinin grafiksel ifadesidir.

**Volatilité ("Volatility"):** Bir finansal varlığın belirli bir zaman aralığında gözlenen değer değişiminin standart sapması anlamındadır.

**WTI:** WTI, ABD'de Oklahoma'dan çıkan, Brent'ten daha kaliteli ve yumuşak olan bir petrol türüdür.

**Zimni Volatilité ("Implied Volatility"):** Bir menkul kıymetin gelecek volatilitesine ilişkin piyasa beklentilerinin bir ölçüsüdür. Opsiyon fiyatlarındaki yansıma olarak, piyasanın yönüne dair beklenti sunan bir volatilitedir.

**Zararda Opsiyon ("Out of the Money"):** Alım opsiyonları için kullanım fiyatının, spot piyasa değerinden daha yüksek olduğu; satım opsiyonunda kullanım fiyatının spot piyasa fiyatından daha düşük olmasıdır.

**Döviz Teminatlı Opsiyon ("DCD"):** Müşterinin vadeli mevduatını teminat olarak göstererek banka ile yaptığı bir opsiyon işlemidir. Müşteri vadeli mevduatını opsiyon anlaşmasında belirlenen vade ve fiyattan başka bir döviz cinsine çevirme hakkını bankaya vermektedir. Bu hak karşılığında banka müşteriye prim ödemektedir.

**Volatilité Smile:** Vadesi aynı fakat kullanım fiyatı farklı olan opsiyonların, zimni volatilitelerini gösteren grafikdir.

## Halk Yatırım Araştırma – Öneri Listesi Tanımları (Aksi belirtilmedikçe önümüzdeki 12 ay için beklenen performans)

**AL:** %20 ve üzeri artış

**TUT:** %0 ile %20 aralığında artış

**SAT:** %0'ın altında azalış

## Halk Yatırım Araştırma



Halkyatirimarastirma@halkyatirim.com.tr



+90 212 314 81 81

**Banu KIVCI TOKALI****Araştırma Direktörü****BTokali@halkyatirim.com.tr**  
**+90 212 314 81 88****İlknur TURHAN****Müdür**  
**Perakende, Cam, Çimento,**  
**GYO, Mobilya, Gıda****ITurhan@halkyatirim.com.tr**  
**+90 212 314 81 85****Ebru USTA****Yönetmen**  
**Strateji, Makroekonomi,**  
**Bankacılık****EUsta@halkyatirim.com.tr**  
**+90 212 314 82 16****Ayşegül BAYRAM****Uzman**  
**Strateji, Telekom, Madencilik**  
**Savunma, Yazılım, Teknoloji,**  
**Tarım****ABayram@halkyatirim.com.tr**  
**+90 212 314 87 30****Mehmet Bilal BİRCAN****Uzman**  
**Bankacılık, Dayanıklı Tüketim****BBircan@halkyatirim.com.tr**  
**+90 212 314 82 53****Emil ABDULLAYEV****Uzman**  
**Demir-Çelik, Petrol & Gaz****EAbdullayev@halkyatirim.com.tr**  
**+90 212 314 87 24****Yasin SARIHAN****Uzman Yardımcısı**  
**Otomotiv****YSarihan@halkyatirim.com.tr**  
**+90 212 314 87 26****ÇEKİNCE**

Bu rapor ve yorumlardaki yazılar, bilgiler ve grafikler yalnızca bilgi edinilmesi amacıyla derlenmiştir. Burada yer alan yatırım bilgi, yorum ve tavsiyeleri yatırım danışmanlığı kapsamında değildir. Yatırım danışmanlığı hizmeti, yetkili kuruluşlar tarafından kişilerin risk ve getiri tercihleri dikkate alınarak kişiye özel, imzalanacak yatırım danışmanlığı sözleşmesi çerçevesinde sunulmaktadır. Burada yer alan yorum ve tavsiyeler ise genel niteliktedir. Bu tavsiyeler mali durumunuz ile risk ve getiri tercihlerinize uygun olmayabilir. Bu nedenle, sadece burada yer alan bilgilere dayanılarak yatırım kararı verilmesi beklentilerinize uygun sonuçlar doğurmayabilir.

Halk Yatırım, bu bilgilerin doğru, eksiksiz ve değişmez olduğunu garanti etmez, bilgi eksikliği ve yanlışlığından hiçbir şekilde sorumlu tutulamaz. Raporda yer alan ifadeler, hiçbir şekilde alış veya satış teklifi olarak değerlendirilemez. Halk Yatırım'ın rapordaki bilgiler dolayısıyla ortaya çıkabilecek doğrudan ve dolaylı kazanç ve zararlarla ilgili herhangi bir sorumluluğu yoktur.

Bu ileti 05 Kasım 2014 tarih ve 29166 sayılı Resmi Gazetede yayınlanan ve 01 Mayıs 2015 tarihinde yürürlüğü giren "Elektronik Ticaretin Düzenlenmesi Hakkında" çıkan kanunun 2.Maddesi c bendinde belirtilen Ticari Elektronik ileti kapsamında değildir.

